

Fotografía

coordinada por Fernando Bullón

Fotos ganadoras del Concurso de Aficionados a la Meteorología



Primera Clasificada: "La Nube"

Manuel Massagué Conde. Comarca del Baix Llobregat en la confluencia de los términos de Gava y Viladecans. Barcelona. 7 de septiembre de 2005

Esa tarde la costa central-sur catalana se vio sorprendida por tornados, mangas, y tubas, a los que saqué más de trescientas fotos. Entre la nubosidad destacó esta densa nube, con intensa rotación ciclónica, convergencia y desarrollo vertical, y con un tronco helicoidal de culminación expansiva en su cima y un anillo en su centro. Se podría llamar "súper-cúmulo tornádico". Ni siquiera en fotografías recuerdo haber visto alguna nube como ésta. Se aprecia que de la base del tronco se descuelga un tornado, que afectó al municipio de Sant Boi. Yo me encontraba en una zona privilegiada para observar la nube, pues a ambos lados, las precipitaciones o la cobertura nubosa me habrían impedido su visión, y desde más cerca no la habría podido ver en toda su dimensión.

Segunda Clasificada: "Cortinas"

David Mancebo Atienza. Málaga. 8 Febrero 2005

La fotografía fue tomada desde la Playa de la Misericordia, en Málaga capital, y en ella se aprecia una línea de tormentas que se había desarrollado durante el día y que se dirigía a la zona oriental de la provincia.

El impacto visual de la imagen se debe al fuerte contraste entre el bello color que presentaban las suaves ondulaciones del mar iluminadas por los rayos de Sol, frente a la oscuridad de la espesa nube de tormenta que aparece al fondo de la imagen, y de la que se desprendían las cortinas de precipitación que dan título a la fotografía.



Tercera Clasificada: "Línea de turbonada con mammatus"

José A. Gallego Poveda. Entre Chinchilla y Albacete 28 de julio de 2005

En la fotografía se observa la zona de mammatus, con nubosidad estratificada, que se encontraba en el extremo de una línea de turbonada que se había desarrollado ese día en la provincia de Albacete. La línea de turbonada recorrió la provincia castellano-manchega desde Sur-suroeste hacia el Nor-nordeste.



curso Fotográfico que con el tema "Tormentas" se celebró con motivo del VI Encuentro Nacional de Meteorología y que tuvo lugar en Valencia entre los días 29 de octubre y 1 de noviembre de 2005

Cuarta Clasificada: "Ocaso caótico"

José Tous Borrás. León: 22 de junio de 2005

Foto realizada en pleno atardecer, en el momento en que una impresionante tormenta entraba en León por el sur de la ciudad.

Esa tarde se produjo la coincidencia de un bello atardecer con las primeras descargas eléctricas de la tormenta. Todo ello ofreció imágenes de gran belleza como la que se recoge en esta foto. Las tormentas persistieron durante toda la noche, y estuvieron acompañadas de abundante aparato eléctrico y precipitaciones.



Quinta Clasificada: "Explosión nuclear"

Francisco Sáez Álvarez. Sagunto (Valencia)
6 de septiembre de 2005

Se observa un espectacular Cumulonimbus Capillatus Incus Mamma que se había desarrollado en el interior de la provincia de Castellón, y que se fue desplazando hacia el Este de la misma, dejando intensos chubascos en cortos períodos de tiempo

Una de las zonas afectadas fue la capital castellanense y las poblaciones cercanas, donde el granizo cayó con fuerza y dejó algunos desperfectos, como en el caso de Almazora. Finalmente la tormenta fue a morir al Mediterráneo tras varias horas de intensa actividad.

Sexta Clasificada: "Rayo paraguas"

Alberto Lunas Arias. Torrelodones (Madrid).
1 de abril de 2005

A lo largo del día 1 de abril de 2005, en las imágenes de satélite se observó la formación de un gran sistema tormentoso en forma de arco en el centro-sur de Portugal que, lentamente, se fue adentrando por la Península Ibérica. En el mapa de rayos del INM se observaba que el sistema tenía una actividad eléctrica muy alta. Sus restos alcanzaron la zona centro al anochecer, y aunque ya estaban muy debilitados, todavía presentaban algo de actividad eléctrica, como este rayo nube-tierra en forma de paraguas.



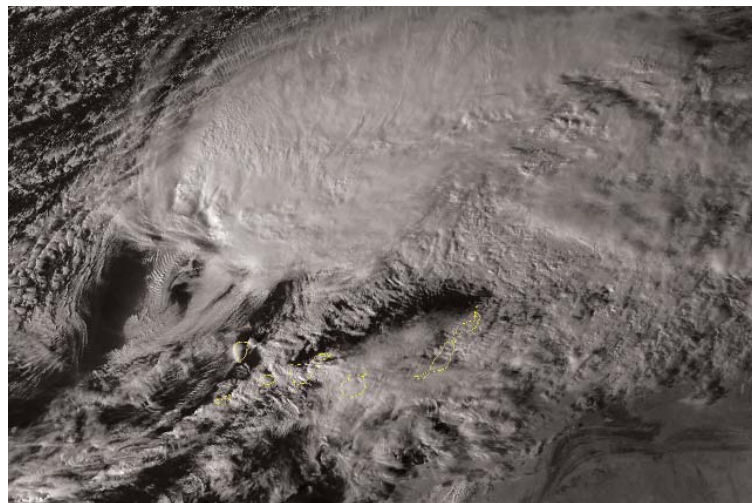
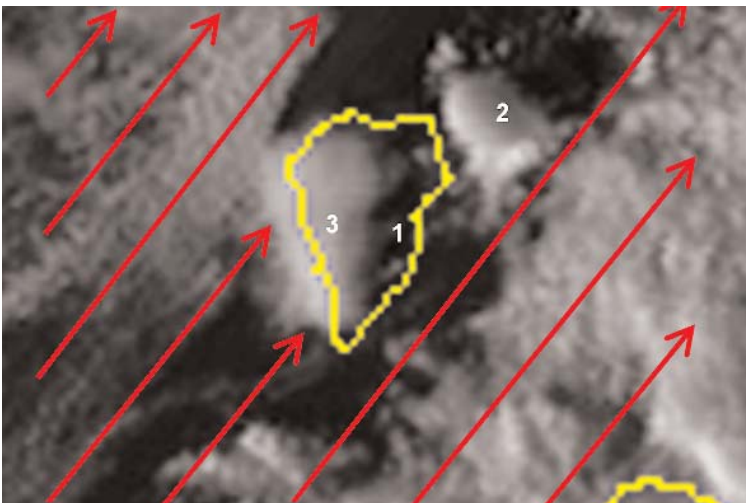


REPORTAJE: LA TORMENTA EN LA ISLA DE LA PALMA

Este reportaje pretende ilustrar el paso de la tormenta Tropical "Delta" por la isla canaria de La Palma con un material gráfico que corresponde a primeras horas de la tarde del 28 de noviembre de 2005, en el momento en que "Delta" alcanzaba el punto de máximo acercamiento a la isla.

En la imagen de satélite, obtenida a las 16,15 h por el canal visible del MSG, se observa que el centro de "Delta", que se desplazaba hacia el Este, se situaba en ese momento tan sólo a unos 200-300 km al Norte de "la isla bonita", que en ningún momento se iba a ver afectada por la masa nubosa más compacta que ocupaba la zona central de la perturbación.

Se muestra también una ampliación de dicha imagen centrada en La Palma, y sobre ella se ha representado con flechas rojas los flujos de viento del SW existentes en ese momento en niveles bajos, así como la posición desde donde se tomaron las fotografías (1) y la situación de las nubes fotografiadas, al Nordeste de La Palma (2). Como se puede observar, mientras la parte Oeste de la isla, situada a barlovento, permanecía cubierta de nubes bajas (3), la zona Este, a sotavento, quedaba con escasa nubosidad por efecto föehn. Por este motivo las precipitaciones fueron mucho más abundantes en la mitad Oeste de la isla, donde los vientos eran mucho más débiles al tender el flujo a frenarse y a difluir al encontrarse con el relieve, rodeándolo por ambos lados y dejando el área relativamente en calma. En el lado Este de la isla, al contrario, los vientos descendían a gran velocidad causando graves daños a la agricultura y a las infraestructuras urbanas y batiendo nuevos registros máximos en el Aeropuerto insular, con una racha de 152 km/h a las 20 h., la más alta en los más de 30 años desde que se dispone de datos. Los fuertes vientos igualmente tenían el efecto de "arrastrar" las precipitaciones



NTA TROPICAL 'DELTA'

MA por Fernando Bullón Miró

hacia el Este, desde la parte superior de las nubes enganchadas a barlovento, dando lugar a un arco iris que se puede apreciar en algunas de las fotografías que se exponen.

Respecto a la nubosidad, la más llamativa se generaba al Nordeste de la isla, en el seno de las ondas de montaña. En altura se formó un altocúmulo lenticular de grandes proporciones, tal como se puede apreciar en la parte superior de algunas de las fotografías.

Otra gran masa nubosa, de gran espectacularidad, se situaba por debajo de dicha lenticular, y, como aquella, se formaba también en el seno de una onda de montaña por lo que tampoco se desplazaba, sin acercarse ni alejarse de la isla. Esta masa nubosa no dejaba de cambiar de aspecto continuamente. Es posible que también contribuyese a su formación y curiosa estructura la confluencia de los flujos que pasaban a uno y otro lado de la isla, y por ello el aspecto cumuli-forme que se puede apreciar en el centro de la misma, donde probablemente la convergencia era máxima.

La base de esta nube, muy baja, se confundía con los rociones que los fuertes vientos racheados levantaban en el mar y que, iluminados por el Sol, daban al horizonte un aspecto turbio y blanquecino, en contraste con la oscuridad presente en la base de la nube.

Si bien las fotografías muestran las imágenes que se podían contemplar en esas históricas horas, no dan idea del ambiente reinante en el momento de su toma, dominado por el movimiento y por el fuerte rumor del viento racheado y del mar, donde los remolinos alcanzaban grandes alturas sobre su superficie. Para dar mejor idea de todo ello se han añadido dos fotografías tomadas el día siguiente que muestran los destrozos causados por el viento, que se cebó en especial en los cultivos de plátano del Nordeste de la isla.

