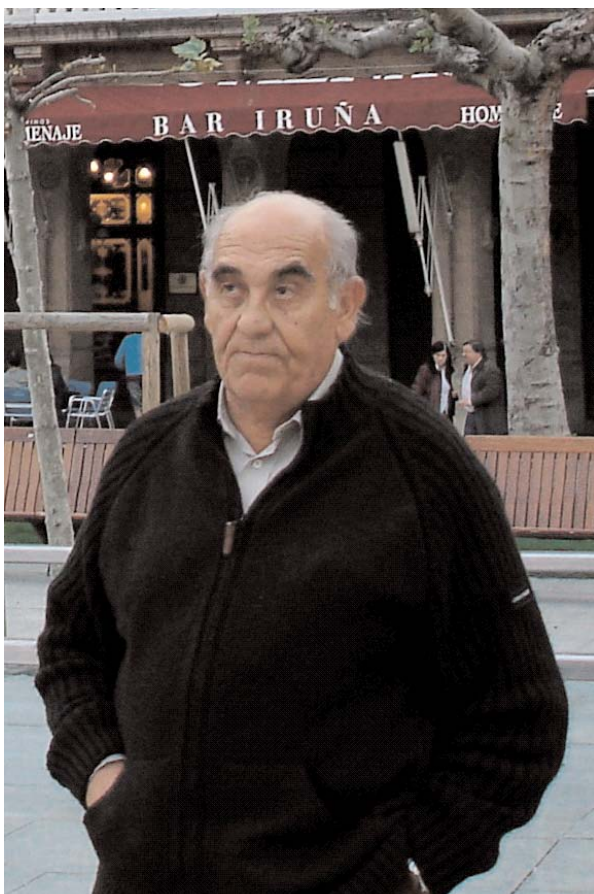


Nota biográfica del presidente fundador de la APMG, Renato Carvalho

A continuación publicamos la nota biográfica que nuestros colegas y amigos portugueses de la Associação Portuguesa de Meteorologia e Geofísica nos envían como homenaje a la vida y obra de su presidente fundador, fallecido en tan trágicas circunstancias durante la celebración de las XXIX Jornadas Científicas de la AME.



RENATO Antero da Costa Carvalho nasceu em Lisboa, em 11 de Dezembro de 1934.

Em 1959 concluiu a Licenciatura em Ciências Geofísicas da Faculdade de Ciências da Universidade de Lisboa (FCUL), tendo nesse mesmo ano ingressado no quadro do pessoal técnico superior do Serviço Meteorológico Nacional (SMN).

Em 1961 foi nomeado Chefe da Secção de Aerologia do Serviço de Previsão do Tempo e em 1963 foi colocado na Divisão de Estudos.

A partir de 1974, já como Meteorologista Investigador Principal e até 1987 foi co-responsável técnico-científico do projecto Investigação meteorológica de apoio à defesa do ambiente.

Entre 1977 e 1980 foi Director do Serviço de Meteorologia do Instituto Nacional de Meteorologia e Geofísica (INMG) e entre 1988 e 1993 foi Chefe das Divisões de Instrução Meteorológica e de Protecção do Ar.

De 1993 a 2004 foi Director do Departamento de Observação e Redes do Instituto de Meteorologia (IM), onde estimulou e coordenou o desenvolvimento das actividades das respectivas divisões.

Aposentou-se em 11 de Dezembro de 2004, após 51 anos de serviço ininterrupto prestado ao Estado.

Renato Carvalho desempenhou intensa actividade docente no SMN e no INMG, entre 1961 e 1992, tendo sido instrutor em numerosos estágios de formação de pessoal técnico, cursos de formação para Observador Meteorológico e Meteorologista Operacional e estágios probatórios para Meteorologista de 2.ª classe, e orientador de estágios em meteorologia de alunos finalistas da licenciatura em Física.

Na FCUL, entre 1967 e 1979, foi Assistente de Física e regente de cursos práticos de Física Geral, Física Médica, Geofísica, Elementos de Geofísica, Termodinâmica, Mecânica dos Meios Contínuos I e II, Hidrologia Física e Dinâmica, Meteorologia II e Dinâmica da Atmosfera I e II. De 1980 a 1984, foi Professor convidado da Escola Naval, onde regeu a cadeira de Introdução à "Meteorologia física e sinóptica" e colaborou na instrução em meteorologia dos cursos de "Especialização em Navegação" para oficiais de marinha. Entre 1985 e 1999, foi Professor convidado da Universidade de Aveiro, tendo regido as cadeiras de Meteorologia Física e Climatologia Geral e orientado estágios de vários alunos. De 2002 a 2006 foi Professor convidado da Universidade de Évora, tendo regido a cadeira de Instrumentação e Sistemas Meteorológicos de Detecção Remota.

Ao longo da sua extensa carreira foi autor de centenas de trabalhos sobre variados temas de meteorologia, publicados no SMN, no INMG, no IM e em diversas revistas.

Como representante do SMN/INMG/IM participou em mais de 250 congressos, simpósios, seminários, conferências e outras reuniões, no país e no estrangeiro, tendo apresentado mais de meia centena de comunicações e palestras sobre as principais actividades e projectos que coordenou, ou a que esteve ligado. Integrou mais de duas dezenas de comissões e grupos de trabalho nacionais e internacionais, sobretudo no âmbito dos sistemas de observação meteorológica e poluição atmosférica.

Renato Carvalho recebeu uma menção honrosa em 1992, um louvor em 1999 e uma Menção de Mérito Excepcional fundamentada na total disponibilidade, elevada motivação e superior nível de desempenho evidenciados.

Foi Presidente da APMG - Associação Portuguesa de Meteorologia e Geofísica, desde a sua fundação, em 1997. Neste âmbito co-organizou quatro Simpósios de Meteorologia e Geofísica da APMG (2005, 2003, 2001, 1999), quatro Encontros Luso-Espanhóis de Meteorologia (2005, 2003, 2001, 1999) e a Conferência Internacional evocativa dos 250 anos do terramoto de 1755 (Novembro de 2005).

Representou a APMG nas assembleias gerais e reuniões anuais da EMS - European Meteorological Society, tendo sido eleito Conselheiro da EMS, no biénio 2002/2003, Delegado da Comissão de Prémios da EMS, no biénio 2003/2004 e, novamente, Conselheiro da EMS, no biénio 2006/2007.

Renato Antero da Costa Carvalho faleceu em Pamplona, em 24 de Abril de 2006, ao serviço da meteorologia.

Sergio Antonio Barbosa

Fe de erratas

Por un error de edición se atribuyó en el número anterior del boletín a E. Rodríguez la reseña del libro de Kerry Emanuel, "Divine Wind", cuando en realidad su autoría es de Javier Calvo. Además hay que destacar que Javier Calvo conoció este libro cuando todavía estaba en gestación y tuvo la oportunidad de leer alguno de sus borradores durante su estancia en el MIT en el año 2001 trabajando precisamente con Kerry Emanuel en temas relacionados con la parametrización de la convección en modelos numéricos de la atmósfera. Javier Calvo era por tanto la persona más adecuada para hacer esta reseña por su especial relación con el autor y con el libro que comentamos

Nota de la Redacción.

"In memoriam"

Mateo Sanz Vega



El jueves, 30 de marzo de 2006, el azar nos deparó una tremenda impresión. Me comunicaban por teléfono que mi buen amigo y compañero Mateo Sanz Vega y su esposa Elena habían sufrido un accidente de carretera, en la provincia de Albacete, a consecuencia del cual ambos habían muerto.

Mateo instantáneamente y Elena quedó en coma, falleciendo también cuatro días después.

En esta familia quedamos anonadados. Recordábamos con nostalgia y cariño, cuando después de estar separados durante bastantes años nos volvimos a encontrar en Madrid, ambos ya casados. Nuestras respectivas esposas congeniaron muy bien; ello contribuyó a reafirmar más aún nuestra amistad, tertulias, viajes y reuniones.

Mateo (q.e.p.d.) y yo llevamos largos periodos con "vidas paralelas". Cursamos la misma carrera de Ciencias Exactas en la Universidad de Madrid. Hicimos juntos los campamentos de Milicias Universitarias, en el arma de Artillería, en los de verano de "El Robledo" (Segovia) en los años 1944 y 1945.

Mateo aprobó la oposición de Ayudante de Meteorología (1946) estuvo destinado en Avila, Reus, Getafe ..., donde era muy apreciado por los pilotos y conocido por "El Nubes".

Yo ingresé como Meteorólogo en 1948, me destinaron a Zaragoza, me casé, tuve seis hijos baturros y regresé a Madrid en el año 1963, donde volví a encontrarme con Mateo y conoció a Elena, reforzándose nuestra amistad.

En el año 1965 Mateo pasó por concurso a Meteorólogo. Ambos estuvimos destinados en el Centro de Análisis y Previsión de la Ciudad Universitaria.

Mateo y yo fuimos socios fundadores de la AME. Luego,

Mateo fue Presidente en el periodo 1974-78. Yo también fui Presidente en dos ocasiones.

También trabajamos juntos en otras actividades: Profesores de la E.T.S. de Arquitectura de Madrid (1964-82), cursos de preparación, en cinco ocasiones, en academia particular para las oposiciones de ingreso en el Cuerpo de Observadores de Meteorología.

En la actualidad pertenecíamos a la Asociación de Personal Docente Jubilado, APDJ, de la Universidad Politécnica (1988-2006). Como puede comprobarse, fuimos al unísono, tanto en lo científico como en lo personal.

Así pues, el trágico accidente que segó la vida de Mateo y Elena supuso para nosotros algo parecido al impacto de un rayo. Desde estas líneas ofrecemos nuestro emocionado recuerdo y un compungido abrazo a sus tres hijos: Rosario, Beatriz y Arturo y a sus siete nietos. Fueron muy trágicas las condiciones sufridas en trámites y funerales.

Mateo, mi antiguo amigo y apreciado colega, en la mente y el espíritu se agolpan recuerdos y emociones, para ti y para Elena, plenos de nostalgia y sentimiento.

Lorenzo García de Pedraza

La AME, en estas páginas de su Boletín, te envía también un cariñoso recuerdo, agradeciendo tu dedicación como afiliado y Presidente. Descansa en Paz.

Telet tiempo

**MINISTERIO
DE MEDIO AMBIENTE**

INSTITUTO NACIONAL
DE METEOROLOGÍA

**Servicio telefónico permanente
de información meteorológica
(24 horas al día)**

GENERAL PARA ESPAÑA
807 170 365

PROVINCIAL Y AUTONÓMICA
807 170 3
(Completar con las dos cifras del código provincial)

MARÍTIMA

Baleares	807 170 370
Mediterráneo	807 170 371
Cantábrico/Galicia (costera)	807 170 372
Canarias/Andalucía	
Occidental (costera)	807 170 373
Atlántico alta mar	807 170 374

DE MONTAÑA

Pirineos	807 170 380
Picos de Europa	807 170 381
Sierra de Madrid	807 170 382
Sistema Ibérico	807 170 383
Sierra Nevada	807 170 384
Sierra de Gredos	807 170 385