

noticias del

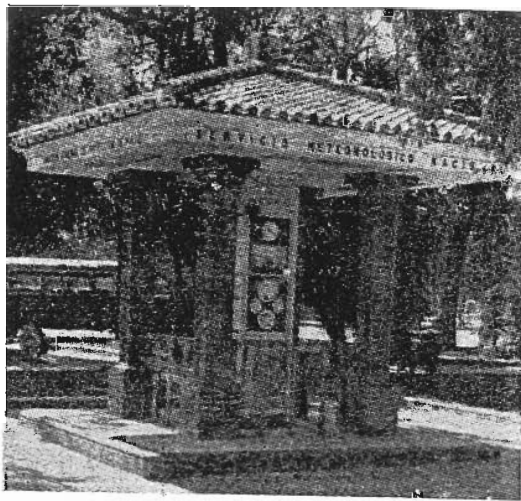
SERVICIO METEOROLOGICO NACIONAL



QUIOSCO METEOROLOGICO DE SEVILLA

En pleno centro de Sevilla, en el «Parque Cristina», hace unos diez años que está situado un sugestivo quiosco meteorológico. Es el que aparece en la fotografía.

Consta de cuatro interesantes vitrinas, en las que hay instalados reloj, barógrafo, registradores de humedad, temperatura, dirección y velocidad del viento; mapa del tiempo y predicción para el día, medias del mes anterior con gráficos explicativos y—según fechas—un resumen detallado de un historial del tiempo en épocas tradicionales: Semana Santa, Feria de Abril...



Los elementos sensibles de los aparatos de observación están instalados en la terraza del Hotel Cristina y los registradores son los situados en una de las vitrinas.

Este quiosco meteorológico constituye un estupendo «escaparate» del Servicio Meteorológico Nacional y es muy popular y visitado por el público. Fué una feliz iniciativa del Centro Meteorológico del Guadalquivir, que encontró una eficaz y espléndida colaboración por parte del excelentísimo Ayuntamiento de Sevilla.

Que nosotros sepamos, no hay nada igual en España. ¡A ver si cunde este bonito ejemplo!

TRABAJO Y COOPERACION DE CENTROS REGIONALES

Nos es muy grato reseñar en las páginas del BOLETÍN DE LA ASOCIACIÓN METEOROLÓGICA ESPAÑOLA la participación del Servicio Meteorológico Nacional en dos certámenes nacionales. Nos referimos a:

Feria Oficial de la Maquinaria Agrícola (FIMA-67), celebrada en Zaragoza, del 1 al 9 de abril de 1967.

Primera Feria del Trabajo Extremeño, celebrada en Badajoz, del 1 al 15 de mayo de 1967.



En ellas estuvimos representados—y muy bien, por cierto—por los Centros Meteorológicos del Ebro y del Guadiana, respectivamente. A continuación insertamos un breve resumen y algunas fotos de las que nos fueron remitidas.

El Centro del Ebro cooperó estrechamente con los organizadores del FIMA-67, montando un «stand», una oficina técnica y un observatorio meteorológico.

En las vitrinas del «stand» (puesto con muy buen gusto y prestancia) figuraban barógrafo, radiosonda, anemómetro de mano, actinógrafo, termómetros de subsuelo..., todo ello con sus letreros indicadores; también mapas del tiempo, publicaciones del Servicio, diapositivas de nubes y diapositivas de plantas del atlas fenológico (iluminadas), etc.

Un teletipo, instalado en el «stand» y en funcionamiento, iba aportando partes cifrados, que se descifraban y transcribían a la vista del público.

Adornaban el «stand» cuadros murales y un mapa de isoyetas—artísticamente montado e iluminado—de la Cuenca del Ebro.

La estación meteorológica, instalada al aire libre, tenía pluviómetro, heliógrafo, pluviógrafo y—dentro de la garita—termómetros de extremas, termógrafo, higrógrafo, evaporímetro. También en un mástil estaban montados anemómetro y veleta, de los que figuraba un cuadro de registro automático instalado en el «stand».

Estas instalaciones fueron muy visitadas y elogiadas. Había establecido un servicio de propaganda, asesoramiento y recepción de solicitudes, que atendió numerosas consultas de particulares, agricultores, colegios, cooperativas, agentes de Extensión Agraria, etc. El propio Ministro de Agri-

cultura—el día de la inauguración oficial del Certamen—se interesó vivamente por todas estas cuestiones de Meteorología Agrícola.

* * *

El Centro del Guadiana montó en la Primera Feria del Trabajo Extremeño una estación meteorológica completa y un «stand» con publicaciones, fotografías y gráficos referentes a la labor desarrollada.

Durante toda la Feria despertó gran curiosidad el observatorio meteorológico y se repartió abundante propaganda, atendándose a todas las consultas del público. Se dió especial interés a la conmemoración del Día de la Provincia, Día del Maestro y Día del Ejército.

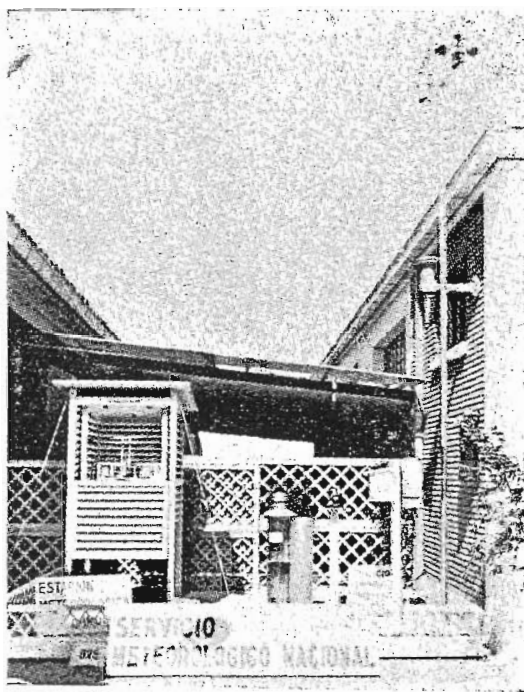
La participación del Centro del Guadiana constituyó un verdadero éxito, pese a que la instalación hubo que hacerla con toda premura, en un tiempo récord y con adversas condiciones atmosféricas.

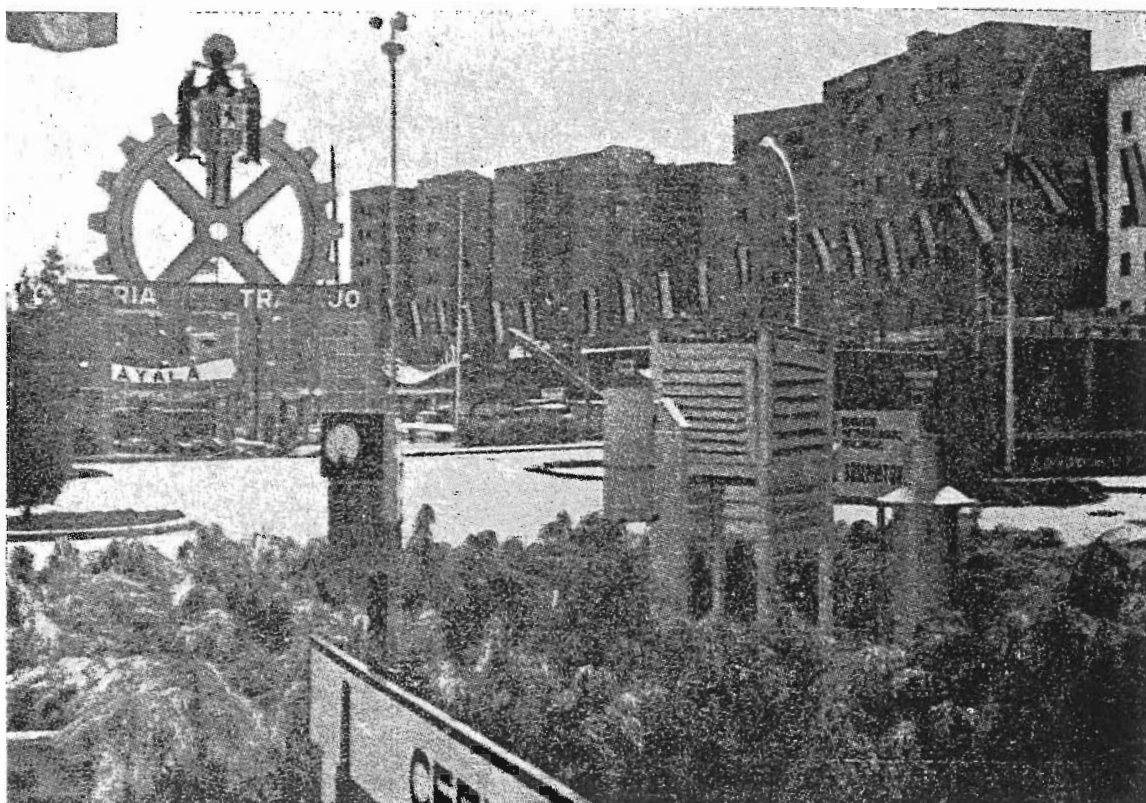
Nos comunica nuestro buen amigo y compañero el Meteorólogo Alejandro Mora Piris—allí destinado—, y nosotros lo transcribimos por considerarlo muy interesante, lo siguiente:

«... Creemos que cada vez es más necesaria la creación de una Sección Central de Propaganda y Relaciones Públicas, dentro del Servicio Meteorológico Nacional, para encauzar y organizar con medios adecuados este tipo de exhibiciones que tanto bien pueden hacer a nuestro Servicio. Además, constituiría un medio de lucha contra el intrusismo profesional y el olvido en que frecuentemente se tiene al meteorólogo a la hora del proyecto o del asesoramiento de muchos trabajos y planes. Y esto ocurre simplemente porque muchas veces se ignora nuestra existencia, nuestras posibilidades y los medios con que contamos...»

* * *

Y nosotros rematamos esta reseña dando nuestra más cordial enhorabuena a esos dos Centros Meteorológicos, del Ebro y del Guadiana, por su trabajo, interés y desvelos al montar estos «escaparates» para bien del Servicio. ¡Que en provincias también se trabaja!, y, muchas veces, con pocos medios e información.





ULTIMAS CONFERENCIAS DEL CICLO 1967, CELEBRADAS EN EL INSTITUTO NACIONAL DE METEOROLOGIA

Al cerrar nuestro anterior Boletín hacíamos mención a dos conferencias más que quedaban programadas, y fueron las siguientes:

Don José Sánchez Egea (Meteorólogo). Tema: «Índices de circulación en la Península Ibérica». Fecha: 14 de junio, a las siete de la tarde.

Don Jaime Castejón Chacón (Meteorólogo). Tema: «Consideraciones sobre el problema de las heladas». Fecha: 21 de junio, a las siete de la tarde.

Fueron muy interesantes y sugestivas. La del Sr. Sánchez Egea, sobre un tema tan útil, como pudiese ser el de una clasificación de «tipos de tiempo», aplicados a España, en las que está trabajando con cierto y buen criterio; y la del Sr. Castejón Chacón, tratando un problema de muy interesantes facetas, tanto por lo que a la predicción y medios de lucha contra heladas se refiere, como por las grandes implicaciones económicas que a escala nacional encierra.