

Breves impresiones de un viaje a Suecia

Por JOSE M.^a ANDRADE GONZALEZ
Meteorólogo.

Con objeto de asistir a un seminario sobre «Predicción numérica del tiempo» y estudiar los últimos progresos realizados en este campo, el jefe del Centro de Cálculo del S. M. N. don Rafael Azcárraga Servert y el meteorólogo José M.^a Andrade González pasaron una temporada de cuatro meses en Estocolmo.

El objeto de estas líneas es describir algunas impresiones sobre el pueblo sueco y las características de la ciudad de Estocolmo.

El viajero que llega a Estocolmo lo primero que advierte sea, quizá, que Suecia no es un país turístico, hecho que se refleja en las características de los hoteles: precios bastante altos y pocas comodidades. El contraste para



Palacio del Parlamento. En primer plano se observa una amplia variedad de cisnes, patos y gaviotas sobre el fondo nevado.



Vista de la plaza de Carlos XII y del Palacio de la Opera.

los españoles es mayor, pues nuestros hoteles son, en general, modernos y relativamente baratos.

Estocolmo está construido sobre veinte islas, y la profusión de canales y puentes ha sido causa que sea llamada **la Venecia del Norte**. La ordenación urbanística de la ciudad está proyectada desde hace mucho tiempo, existiendo un «stand» donde se exhiben fotos de la ciudad correspondientes a distintas épocas y donde se muestra en forma de maqueta lo que será Estocolmo hacia 1980.

Los medios de comunicación dentro de la ciudad están constituidos por el metro o «tunnelbana» y los autobuses. Tanto el metro como los autobuses tienen un horario que es escrupulosamente cumplido, permitiendo sus distintas líneas desplazarse a cualquier punto de la ciudad.

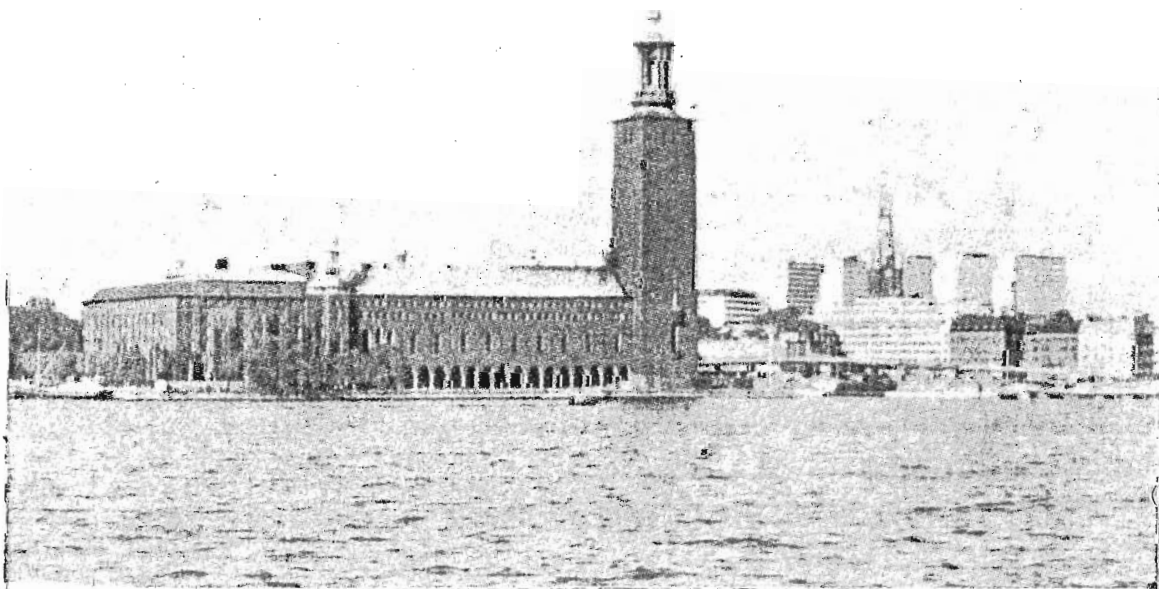
La orientación dentro de la ciudad en los primeros momentos presenta algunas dificultades, principalmente a causa del cambio de islas; pero una vez adquirida una referencia local en cada isla, no se presentan problemas.

En invierno una de las características más importantes de la ciudad es la nieve. Las nevadas en Estocolmo son copiosas y frecuentes en invierno; debido a las bajas temperaturas, la nieve tiene una estructura cristalina,

reflejando la luz y produciendo los mismos efectos ópticos de colorido que los cristales minerales. La presencia de la nieve modifica por completo la luminosidad ambiente, pasando de días nublados y tristes de invierno a días despejados y luminosos; así la presencia de la nieve tiene gran importancia, si se tiene en cuenta que en invierno los días son muy cortos, pues sale el sol a las 8,30 y se pone a las 3,30 de la tarde, con la particularidad de que el sol, aun en los momentos centrales del día, se levanta muy poco sobre el horizonte.

Las casas de Estocolmo son, en general, antiguas, salvo la parte comercial de la ciudad, donde hay modernos rascacielos, plazas amplias con fuentes luminosas, pasos subterráneos y grandes almacenes, donde es posible adquirir de todo. En esta zona, y siguiendo un plan urbanístico, se hallan en demolición viejos edificios, entre los cuales se encuentra la iglesia católica de Santa Eugenia.

Los amantes de la música en Estocolmo disponen de una sala de conciertos, el Konserhuset y el teatro de la Opera, donde hay representaciones de ballet y ópera. Los cines en Estocolmo son antiguos y no están acondicionados para la proyección de films en Todd-Ao, Cinerama, etc.



Edificio del Ayuntamiento. Mar y cielo lo enmarcan en un ambiente muy meteorológico.

El pueblo sueco es tímido, poco hablador e introvertido. La vida la hacen en casa, y sus hogares los tienen instalados confortablemente. La impresión que se saca es que tienen un alto nivel de vida, en el sentido de que poseen nevera, televisión, coche, etc.; sin embargo, no dan sensación de satisfacción y, tal vez, no saquen todo el partido a la vida, debido a su carácter. La comida es de buena calidad, pero su cocina no tiene variedad, hasta tal punto que se nos dijo que el turismo a los países mediterráneos les había hecho más exigentes en sus menús.

En Suecia existen unas cargas fiscales muy fuertes; un trabajador corriente, por ejemplo un lavaplatos, tiene un descuento del 30 por 100 de su jornal, y descuentos del 40 por 100 son muy corrientes. Como contrapartida, disponen de enseñanza y asistencia médica gratuitas.

En fin, que el viajar ilustra mucho y favorece el contraste de pareceres. Suecia es un «aséptico paraíso social», que me impresionó sinceramente por su clima, costumbres, modos y modas.

